

Министерство образования и науки Российской Федерации
Федеральное государственное бюджетное образовательное учреждение
высшего образования
«Ростовский государственный экономический университет (РИНХ)»
филиал федерального государственного бюджетного образовательного
учреждения высшего образования
«Ростовский государственный экономический университет (РИНХ)»
в г. Кисловодске Ставропольского края

Утверждаю
Ректор "РГЭУ (РИНХ)"
Альбеков А.У.



ОТЧЕТ
О РЕЗУЛЬТАТАХ САМООБСЛЕДОВАНИЯ ФИЛИАЛА
ФЕДЕРАЛЬНОГО ГОСУДАРСТВЕННОГО БЮДЖЕТНОГО
ОБРАЗОВАТЕЛЬНОГО УЧРЕЖДЕНИЯ ВЫСШЕГО ОБРАЗОВАНИЯ
«РОСТОВСКИЙ ГОСУДАРСТВЕННЫЙ ЭКОНОМИЧЕСКИЙ
УНИВЕРСИТЕТ (РИНХ)»
В г. КИСЛОВОДСКЕ СТАВРОПОЛЬСКОГО КРАЯ

КИСЛОВОДСК
2017 г.

СОДЕРЖАНИЕ

1. ОБЩИЕ СВЕДЕНИЯ ОБ ОБРАЗОВАТЕЛЬНОЙ ОРГАНИЗАЦИИ.....	3
2. ОБРАЗОВАТЕЛЬНАЯ ДЕЯТЕЛЬНОСТЬ.....	7
3. НАУЧНО-ИССЛЕДОВАТЕЛЬСКАЯ ДЕЯТЕЛЬНОСТЬ.....	15
4. МЕЖДУНАРОДНАЯ ДЕЯТЕЛЬНОСТЬ.....	23
5. ВНЕУЧЕБНАЯ РАБОТА.....	24
6. МАТЕРИАЛЬНО-ТЕХНИЧЕСКОЕ ОСНАЩЕНИЕ.....	25
7. ПОКАЗАТЕЛИ ДЕЯТЕЛЬНОСТИ ОБРАЗОВАТЕЛЬНОЙ ОРГАНИЗАЦИИ.....	28

1. ОБЩИЕ СВЕДЕНИЯ ОБ ОБРАЗОВАТЕЛЬНОЙ ОРГАНИЗАЦИИ

Филиал федерального государственного бюджетного образовательного учреждения высшего образования «Ростовский государственный экономический университет (РИНХ)» в г. Кисловодске Ставропольского края (далее - Филиал) является обособленным структурным подразделением федерального государственного бюджетного образовательного учреждения высшего образования «Ростовский государственный экономический университет (РИНХ)» (далее – РГЭУ (РИНХ), Университет).

Филиал создан в 1997г. как филиал Ростовской государственной экономической академии в г.Кисловодске (приказ Министерства общего и профессионального образования Российской Федерации №2455 от 03.12.1997 г.), в 2000 году переименован в Филиал Ростовского государственного экономического университета "РИНХ" в г.Кисловодске (приказ Министерства образования РФ №3694 от 15.12.2000 г.), в 2006 году переименован в филиал государственного образовательного учреждения высшего профессионального образования "Ростовский государственный экономический университет "РИНХ" в г. Кисловодске (приказ Федерального агентства по образованию №841 от 22 августа 2006 г.), в 2008 году переименован в филиал государственного образовательного учреждения высшего профессионального образования "Ростовский государственный экономический университет «РИНХ» в г.Кисловодске (приказ Федерального агентства по образованию №129 от 21 февраля 2008 г), в 2009 году переименован в Филиал Государственного образовательного учреждения высшего профессионального образования «Ростовский государственный экономический университет (РИНХ)» в г. Кисловодске Ставропольского края (приказ Федерального агентства по образованию №463 от 29 апреля 2009 г.), в 2011 году переименован в филиал федерального государственного бюджетного образовательного учреждения высшего профессионального образования «Ростовский государственный экономический университет (РИНХ)» в г. Кисловодске Ставропольского края (приказ Министерства образования и науки Российской Федерации от 27.05.2011 г. №1896); в 2015 году переименован в филиал федерального государственного бюджетного образовательного учреждения высшего образования «Ростовский государственный экономический университет (РИНХ)» в г. Кисловодске Ставропольского края (приказ Министерства образования и науки Российской Федерации от 13.05.2015 г. №492).

В 2010 году Филиал прошел лицензирование и аккредитацию, осуществляемое экспертной комиссией Федеральной службы по надзору в сфере образования и науки. В результате работы комиссии Филиал получил лицензию на право ведения образовательной деятельности в сфере профессионального образования, выданную Федеральной службой по надзору в сфере образования и науки (Лицензия АА № 002674 от 01.02.2010г., рег. № 2664).

Распоряжением Федеральной службы по надзору в сфере образования

и науки от 09.08.2011 г. №2590-06 данная лицензия была переоформлена на приложение (Приложение №8.1) к бессрочной лицензии, выданной ФГБОУ ВПО «Ростовский государственный экономический университет (РИНХ)» (Лицензия ААА №001751 от 09.08.2011, рег. № 1683). Распоряжением Федеральной службы по надзору в сфере образования и науки от 01.07.2014 г. №1304-06 данная лицензия была переоформлена на приложение (Приложение №7.1) к бессрочной лицензии, выданной ФГБОУ ВПО «Ростовский государственный экономический университет (РИНХ)» (90Л01 № 0008012 от 01.07.2014г., рег. № 1043). В связи с переименованием РГЭУ (РИНХ) на основании распоряжения Федеральной службы по надзору в сфере образования и науки от 08 декабря 2015 г. № 3688-06 федеральному государственному бюджетному образовательному учреждению высшего образования «Ростовский государственный экономический университет (РИНХ)» была предоставлена лицензия № 1804 серия 90Л01 № 0008832, Приложение 6.1. – для Филиала ФГБОУ ВО «РГЭУ (РИНХ)» в г. Кисловодске Ставропольского края.

Филиал был аккредитован в составе «Ростовского государственного экономического университета (РИНХ)» (Свидетельство о государственной аккредитации ВВ №000193 от 17.02.2010 г., Приложение №8; в 2011 году оно было переоформлено на свидетельство о государственной аккредитации ВВ №001233 от 24.10.2011г. рег.№1221, Приложение №28); в 2014 году Филиал был аккредитован на новый срок до 22 декабря 2020 года. (Свидетельство о государственной аккредитации 90А01 №0001227 от 22.12.2014г. рег.№1150, Приложение №7).

Согласно полученной лицензии Филиал имеет право на оказание образовательных услуг по реализации следующих образовательных программ:

ПРОФЕССИОНАЛЬНОЕ ОБРАЗОВАНИЕ	
Код	Наименование специальностей и направлений подготовки
Среднее профессиональное образование – программы подготовки специалистов среднего звена	
38.02.01	«Экономика и бухгалтерский учет (по отраслям)»
09.02.03	«Программирование в компьютерных системах»
Высшее образование – программы бакалавриата:	
09.03.03	«Прикладная информатика»
38.03.01	«Экономика»
40.03.01	«Юриспруденция»
Высшее образование – программы специалитета:	
030501	«Юриспруденция»
080109	«Бухгалтерский учет, анализ и аудит»
ДОПОЛНИТЕЛЬНОЕ ОБРАЗОВАНИЕ	
подвиды:	
	Дополнительное образование детей и взрослых
	Дополнительное профессиональное образование

В соответствии с действующим Уставом университета, Положением о филиале и лицензией № 001804 от 08.12.2015 г. на право оказания

образовательных услуг Филиал осуществляет функции и основные задачи Университета, имеет печать, штампы, бланки и другие атрибуты.

Филиал имеет санитарно-эпидемиологическое заключение Федеральной службы по надзору в сфере защиты прав потребителей и благополучия человека о соответствии объектов, используемых для оказания образовательных услуг государственным санитарно-эпидемиологическим нормативам.

Для организации учебного процесса Филиал использует:

- на праве аренды: здание общей площадью 3619 кв.м;
- на условиях безвозмездного пользования: помещения общей площадью 2852 кв.м.

Обучающиеся обеспечены медицинским обслуживанием, питанием, имеют условия для занятий физической культурой и спортом.

Юридический адрес Филиала: 357700, Ставропольский край, г. Кисловодск, пр. Дзержинского 22/24.

Адрес электронной почты: kf-rseu@yandex.ru

Интернет сайт: <http://www.rsue.ru/kf/>

Филиал в своей деятельности в части управления руководствуется Уставом федерального государственного бюджетного образовательного учреждения высшего образования «Ростовский государственный экономический университет (РИНХ)» (утвержден приказом Министерства образования и науки Российской Федерации № 492 от 13 мая 2015 г. с изменениями и дополнениями) и Положением о филиале ФГБОУ ВПО «Ростовский государственный экономический университет (РИНХ)» в г.Кисловодске Ставропольского края (утверждено ректором «РГЭУ (РИНХ)» 25 июля 2011 года, с изменениями и дополнениями утвержденными 28.06.2013 года и 01.09.2013 года с изменениями и дополнениями).

Коллегиальным органом управления Филиалом является Совет филиала, осуществляющий свою деятельность на основании Положения о совете филиала. Совет филиала избирается ежегодно на общем собрании работников филиала и утверждается приказом ректора Университета до начала учебного года. В состав Совета входят по должности директор филиала, который является председателем совета, заместитель(и) директора филиала, заведующие кафедрами. Другие члены совета филиала избираются тайным голосованием на общем собрании работников филиала. Число членов совета филиала должно быть нечетным.

Руководит деятельностью Филиала назначенный приказом ректора Университета директор филиала в соответствии с полномочиями, предоставленными ему Положением о филиале, решениями Ученого Совета «РГЭУ (РИНХ)», доверенностью выданной ректором Университета.

Непосредственное руководство отдельными направлениями деятельности Филиала осуществляет заведующий кафедрой. Образовательным процессом по программам среднего профессионального образования руководят председатели цикловых комиссий, назначаемые ежегодно приказом ректора.

Заведующий кафедрой избирается Ученым Советом университета и назначается приказом ректора.

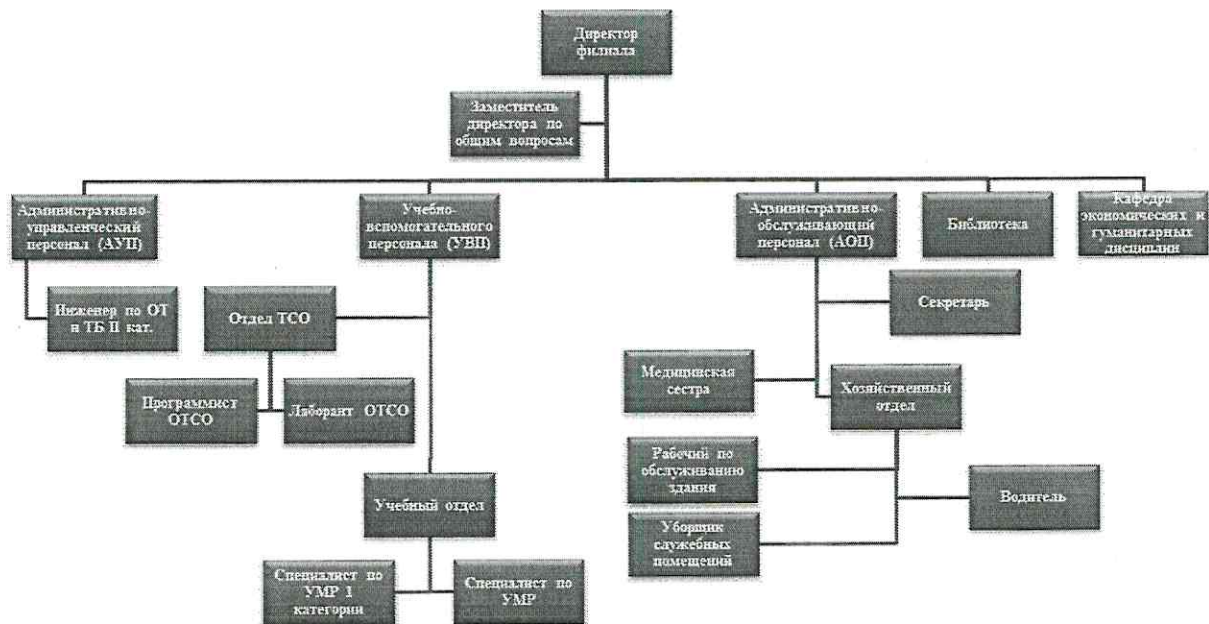
Процедура конкурсного отбора на замещение вакантных должностей профессорско-преподавательского состава проводится в соответствии с «Положением о порядке замещения должностей научно-педагогических работников в высшем учебном заведении РФ».

Решения Ученого Совета РГЭУ (РИНХ), приказы и распоряжения ректора, проректоров обязательны для исполнения Филиалом и его подразделениями.

В своей деятельности Филиал руководствуется Конституцией РФ, федеральными законами, указами Президента РФ, постановлениями Правительства РФ, регламентирующими объем, характер или содержание учебно-методической, научно-исследовательской и воспитательной работы в высших учебных заведениях; приказами, распоряжениями и инструкциями Министерства образования и науки РФ; Уставом Университета; решениями Ученого совета Университете; приказами и распоряжениями ректората РГЭУ (РИНХ); Положением о Филиале; решениями совета филиала; приказами и распоряжениями директора филиала в пределах его компетенции.

Структуру Филиала определяет Ректор Университета и утверждает его штатное расписание.

Структура филиала выглядит следующим образом:



Кафедра филиала представляет собой структурное подразделение, основными функциями которого является реализация образовательных программ, проведение учебной, методической, научно-исследовательской и воспитательной работы.

Деятельность кафедры регламентируется Положением о кафедре, утвержденными Ученым советом РГЭУ (РИНХ), согласно которому заведующий кафедрой несет ответственность за уровень и организацию работы всех видов.

Организация взаимодействия структур филиала обеспечивается взаимосвязанными планами работы филиала, кафедры и совета филиала. Координация действий отдельных подразделений филиала обеспечивается:

- проведением совещаний по основным вопросам функционирования филиала на уровне, заведующего кафедрами и руководителей отделов;
- наличием внутренней телефонной связи и локальной компьютерной сети с выходом в Интернет;
- работой института кураторов.

2. ОБРАЗОВАТЕЛЬНАЯ ДЕЯТЕЛЬНОСТЬ

Филиал ведет образовательный процесс по следующим основным образовательным программам:

1. программы бакалавриата:

- 38.03.01 «Экономика»;
- 40.03.01 «Юриспруденция»;
- 09.03.03 «Прикладная информатика».

2. программы подготовки специалистов среднего звена:

- 09.02.01 «Программирование в компьютерных системах»
- 38.02.01 «Экономика и бухгалтерский учет (по отраслям)»

На 01 апреля 2016 года в Филиале обучается 412 студентов: по направлениям высшего образования - 273 студента (в т.ч. 32 по очной форме обучения и 241 по заочной), по специальностям среднего профессионального образования – 139 человек, все по очной форме обучения. Устойчивым спросом среди абитуриентов пользуется направление «Экономика» и «Юриспруденция». По направлению «Прикладная информатика» отсутствует набор на очное отделение, однако, довольно востребована заочная ускоренная форма обучения среди абитуриентов – выпускников техникумов и колледжей.

Результаты приема абитуриентов в 2016 году Очная форма обучения (среднее профессиональное образование)

№ п/п	Специальность	Количество студентов
1	38.02.01. Экономика и бухгалтерский учет	23
2	09.02.03 Программирование в компьютерных системах	25
	Итого	48

Результаты приема абитуриентов в 2016 году Заочная форма обучения (высшее образование)

№ п/п	Направление подготовки	Количество студентов
1	38.03.01 Экономика	13
2	40.03.01 Юриспруденция	24
3	09.03.03 Прикладная информатика	11
	Итого	48

Организация учебного процесса.

Филиал осуществляет образовательную деятельность по образовательным программам, разработанным университетом и утвержденными Ученым советом РГЭУ (РИНХ) в соответствии с Федеральными образовательными стандартами.

В филиале используется балльно-рейтинговая система для бакалавров очной формы обучения направлений подготовки «Экономика» и «Юриспруденция», в основе которой лежит непрерывная индивидуальная работа с каждым студентом в течение всего семестра.

Организация учебного процесса в филиале проходит в соответствии с утвержденным графиком учебного процесса. Учебный год в филиале начинается 1 сентября и заканчивается согласно учебному плану, делится на 2 семестра, занятия проводятся в соответствии с расписанием. Расписание учебных занятий разрабатывается учебным отделом в соответствии с Регламентом расписания учебных занятий в филиалах университета и утверждается директором филиала.

Экзаменационные сессии на очной и заочной формах обучения проводятся согласно графика учебного процесса, утвержденного проректором по учебно-методической работе университета. Расписание занятий и экзаменационных сессий размещается на странице филиала на сайте РГЭУ (РИНХ) и информационных стендах за месяц до их проведения. Предусмотрено проведение консультаций по каждому экзамену. Зачеты и экзамены проводятся согласно Положения о курсовых экзаменах и зачетах, утвержденного ректором вуза на основании решения Ученого совета университета, протокол №1 от 24.09.2013 г.

В учебный процесс активно внедряются новые формы и методы обучения, средства активизации познавательной деятельности студентов и организации их самостоятельной работы в следующих основных видах: проведении деловых игр, применении обучающих тестов, использовании компьютерных технологий и т.д.

Значительное место в повышении качества подготовки специалистов и бакалавров занимает научно-исследовательская работа студентов, подготовка курсовых работ, рефератов, докладов, статей по актуальным проблемам экономики, юриспруденции и информатики. Итогом НИР является участие студентов в ежегодных международных и региональных научно-практических конференциях, которые проводятся как на базе Филиала, так и другими образовательными организациями.

Студенты филиала также принимают активное участие в работе региональных, всероссийских, международных конференций, проводимых ФГБОУ ВО «РГЭУ (РИНХ)» и другими вузами России.

Учебный процесс в филиале ориентирован на усиление связи с практикой. С этой целью заключены договоры о сотрудничестве с ведущими предприятиями города. Ряд практических занятий проводятся на предприятиях. Мастер-классы по ведению предпринимательской деятельности, а также работе в бюджетной сфере проводят ведущие

специалисты организаций и предприятий города Кисловодска и региона КМВ. Филиал поддерживает связь с предприятиями и учреждениями, где работают выпускники Филиала. Это позволяет оценить качество подготовки студентов с практической стороны и при необходимости внести коррективы в организацию учебного процесса.

Образовательный процесс обеспечен необходимой учебной литературой по всем дисциплинам учебных планов, а также учебно-методическими материалами университета и материалами, разработанными и изданными в Филиале. Студентам Филиала открыт полный доступ к Электронной библиотеке, включая доступ с домашних компьютеров по логину и паролю. В учебный процесс внедряются современные формы обучения, часть занятий проводится в интерактивной форме, разработаны деловые игры, ситуационные задачи, case-средства и пр.

Для подготовки и проведения текущей аттестации студентам доступны фонды оценочных средств, включающих перечень вопросов для подготовки, тестовых заданий и список рекомендуемой литературы для самостоятельной работы.

Учебные планы заочной формы обучения предусматривают большой объем часов на самостоятельное изучение и выполнение контрольных работ по дисциплинам учебного курса. В соответствии с этим преподавателями разработаны методические рекомендации по самостоятельному изучению курса и выполнению контрольных работ, рекомендован список нормативных документов, научной и учебной литературы.

Практика студентов является обязательным компонентом учебного плана всех специальностей и направлений подготовки. В соответствии с видом практики кафедрами университета разработаны и утверждены программы практики.

Система менеджмента качества в Филиале.

Работа в рамках развития Системы менеджмента качества в Филиале РГЭУ (РИНХ) в г. Кисловодске реализуется по следующим основным направлениям:

- разработка и реализация технологий менеджмента качества;
- создание системы мониторинга основных направлений деятельности филиала.

За отчетный период в рамках реализации программы по развитию СМК были проведены следующие виды работ:

- на заседании Совета филиала определены цели в области качества на 2016 год, регулярно обсуждается ход их выполнения;
- кафедрой филиала утверждены цели в области качества, на заседаниях кафедр осуществляется контроль за уровнем достижения поставленных целей;

- регулярно проводится мониторинг удовлетворенности потребителей. С этой целью собирается и анализируется информация от работодателей, проводится анкетирование студентов и выпускников;

- контролируются планы повышения квалификации ППС;
- информирование ППС кафедр по вопросам развития СМК, направлениях повышения качества образовательного процесса.

Стратегия, цели, задачи, планы, политика в области качества подготовки специалистов становятся вопросами обсуждения учитываются при составлении и утверждении индивидуальных планов студентов. Заведующие кафедрами регулярно посещают лекции, практические и семинарские занятия преподавателей. Результаты посещений обсуждаются на заседаниях кафедр. На основании требований образовательных стандартов преподаватели кафедр разрабатывают экзаменационные вопросы и вопросы к зачетам.

В план работы кафедр внесены вопросы качества подготовки специалистов, проведение открытых лекций и практических занятий, обсуждение подготовленных рукописей учебных и учебно-методических пособий, о проведении студенческих научных конференций и другие. Заведующий кафедрой лично участвует в реализации политики филиала в области качества, осуществляют непосредственный контроль за выполнением требований образовательных стандартов. На заседаниях кафедр по инициативе заведующих обсуждаются планы работы и ход их выполнения.

НИР студентов отслеживается через протоколы проведения научных конференций различного уровня (соответствующая документация имеется в делах кафедры), заседаний научных кружков.

Приоритетными направлениями совершенствования организации учебного процесса в филиале являются: развитие информационной образовательной среды, внедрение в учебный процесс инновационных образовательных технологий, использование передового опыта отечественной высшей школы, использование бально-рейтинговой системы обучения.

В практику работы филиала вошло проведение интернет-тестирования студентов и составление рейтинга знаний студентов.

Важным заключительным этапом в оценке качества подготовки специалистов, результатом деятельности всего профессорско-преподавательского состава филиала является итоговая государственная аттестация. Для студентов филиала разработаны необходимые учебно-методические материалы по подготовке к государственной итоговой аттестации, организована работа по подготовке выпускных квалификационных работ.

Государственные комиссии отмечают высокий уровень подготовки большинства выпускников, глубокое знание ими материала и способность к анализу ситуации. Студенты показали хорошие знания основополагающих и нормативных документов, первоисточников, опыта российской и зарубежной экономической деятельности. Тематика представленных к защите выпускных квалификационных работ в целом актуальна и отличается новизной.

Работы имеют определенную практическую и, в ряде случаев, научную

ценность. Некоторым выпускникам было рекомендовано продолжить начатые ими исследования при дальнейшем обучении в магистратуре и аспирантуре.

Государственные экзаменационные комиссии в филиале создаются по каждой специальности под председательством, как правило, докторов наук, профессоров, ведущих специалистов соответствующих профилю комиссии. Состав государственных аттестационных комиссий формируется из числа преподавателей РГЭУ (РИНХ), филиала, представителей работодателей и утверждается приказом ректора университета.

В 2016 году осуществлен выпуск 138 студентов высшего образования, в том числе:

1. по очной форме обучения:

- по направлению 38.03.01 «Экономика» - 30 человек;
- по направлению 40.03.01 «Юриспруденция» - 10 человек;

2. по заочной форме обучения осуществлен выпуск:

- по специальности 080109 «Бухгалтерский учет, анализ и аудит» – 9 человек;

- по специальности 030501 «Юриспруденция» – 11 человек;

- по направлению 38.03.01 «Экономика» - 38 человек;

- по направлению 40.03.01 «Юриспруденция» - 22 человека;

- по направлению 09.09.03 «Прикладная информатика» - 18 человек.

По программам среднего профессионального образования в 2016 году осуществлен выпуск 38 студентов по специальности 09.02.03 «Программирование в компьютерных системах».

По результатам работы Государственной экзаменационной комиссии из выпускников, допущенных к государственным аттестационным испытаниям, 176 человек успешно сдали государственные экзамены и защитили выпускные квалификационные работы.

Учебно-методическое, библиотечно-информационное обеспечение.

По всем дисциплинам специальностей и направлений подготовки в Филиале имеются учебно-методические комплексы, рабочие программы по дисциплинам, краткое изложение программного материала, методические указания (рекомендации) по изучению дисциплины, методические указания по выполнению практических и лабораторных работ, методические указания по выполнению курсовых работ/проектов и рефератов, методические указания по самостоятельной работе студентов, методические указания по прохождению практик, фонды оценочных средств для контроля знаний студентов (тесты, билеты, вопросы для экзамена, зачета и др.), дополнительный материал (словари, глоссарии).

Фонд библиотеки является многоотраслевым. В нем представлена учебная, учебно-методическая, научная, справочная литература и периодические издания по всем направлениям подготовки и специальностям, реализуемым в Филиале. Общее количество единиц хранения фонда библиотеки составляет 20153 экземпляров печатной продукции, из них

учебной 14490 экземпляров, 3417 – учебно-методической. Библиотечный фонд филиала укомплектован изданиями основной учебной литературы из расчета обеспечения каждого обучающегося минимумом обязательной учебной литературы по всем циклам дисциплин, реализуемых образовательными программами.

Студенты филиала имеют доступ к контрольным экземплярам учебников по всем циклам дисциплин, имеющимся в библиотечном фонде читального зала библиотеки филиала, возможность доступа к современным информационным базам, выход в Интернет. Филиалом заключен договор на приобретение прав на использование электронно-библиотечной системы «Университетская библиотека онлайн», которая содержит более 2,5 тысяч электронных изданий по специальностям и направлениям, обучаемым в Филиале. Библиотека располагает фондом периодических изданий в количестве 8 наименований, имеется подключение к справочно-правовой системе «Гарант».

Библиотечный фонд филиала комплектуется на основе заявок преподавателей, тематических планов комплектования библиотеки Филиала и издательств, каталогов и прайс-листов книготорговых фирм.

В библиотеке филиала оформлялись выставки, которые знакомили студентов и преподавателей с новинками литературы, с материалами проведенных конференций, научными публикациями преподавателей РГЭУ (РИНХ) и Филиала.

В помощь студентам составлены рекомендательные списки литературы для написания рефератов, курсовых и выпускных квалификационных работ. Студенты филиала имеют доступ к электронному копированию информации.

Востребованность и трудоустройство выпускников

Тенденцией осуществления эффективной деятельности в сфере оказания образовательных услуг является организация системной работы в области трудоустройства выпускников.

Оказание содействия в трудоустройстве студентов и выпускников является одним из основных направлений деятельности филиала. В филиале накоплен определенный опыт работы по трудоустройству выпускников.

Вопросами трудоустройства выпускников занимается кафедра Филиала. Главная цель в этом вопросе состоит в том, чтобы развивать в филиале эффективную систему содействия трудоустройству и адаптации выпускников к условиям современного рынка труда.

Основными задачами деятельности филиала в этом направлении являются:

1. Создание и поддержка информационного банка вакансий для трудоустройства выпускников и вакансий по временной занятости на основе данных, предоставляемых Государственным учреждением «Центр занятости населения города Кисловодск»;
2. Формирование базы данных студентов и выпускников филиала;
3. Организация работы по консультированию выпускников по

вопросам поиска работы с привлечением специалистов по трудоустройству Государственного учреждения «Центр занятости населения города Кисловодск», предоставление информации о рынке труда, способствующей их успешному трудоустройству;

4. Ведение целенаправленной профориентационной работы и работы по профессиональному самоопределению студентов филиала;

5. Осуществление взаимодействия с предприятиями, организациями и иными работодателями по вопросам трудоустройства, взаимодействие с местной властью по проблемам трудоустройства.

Основными мероприятиями по вопросу трудоустройства студентов и выпускников филиала являются:

- привлечение работодателей к участию в учебном процессе и научно-исследовательской работе студентов;

- поддержание связи с молодыми специалистами, окончившими филиал, на протяжении двух-трех лет;

- поддержка связи с выпускниками является одним из элементов системы профориентационной деятельности филиала, т.к. с их помощью на предприятиях, где работают выпускники, создается «кадровый резерв вакансий», который впоследствии заполняется будущими выпускниками филиала;

- при выборе мест прохождения практики студентов предпочтение отдается предприятиям, учреждениям и организациям, планирующим в перспективе трудоустроить выпускников филиала;

- оказание практической помощи студентам в течение срока обучения и во время прохождения производственной практики к самостоятельному поиску мест трудоустройства;

- организация консультационной работы со студентами по вопросам самопрезентации, информирование о состоянии рынка труда;

- участие в ярмарках вакансий.

Кроме того, обратившись на кафедры Филиала, студенты и выпускники имеют возможность: получить комплексную (профессиональную, правовую) консультационную помощь специалистов по следующим вопросам: правила составления резюме, сопроводительного, рекомендательного письма, техника ведения телефонных переговоров с работодателем, заключение трудового договора, оплата и нормирование труда, гарантии и компенсации работникам, и т.д.

В рамках реализации оказания помощи в трудоустройстве выпускников организуется взаимодействие: с органами местного самоуправления, ГУ «Центр занятости населения города Кисловодск», предприятиями и организациями различной организационно-правовой формы.

Проведенная работа по мониторингу результатов трудоустройства выпускников, позволяет получить информацию о востребованности выпускников на рынке труда, оказать помощь будущим выпускникам в поиске работы. В практику работы филиала вошло проведение анкетирования выпускников по качеству обучения в филиале, организации

научной и досуговой деятельности.

Несмотря на высокую конкуренцию в сфере занятости, выпускники филиала успешно ее выдерживают. Они востребованы по всем специальностям в г. Кисловодске, регионе Кавказских минеральных вод и за его пределами.

На учете в Центре занятости населения города Кисловодска выпускники текущего года не состоят. Большинство выпускников среднего профессионального образования продолжили обучение по направлениям высшего образования.

Ниже представлены показатели трудоустройства выпускников.

Условия качественной подготовки обучающихся.

Основным условием качественной подготовки обучающихся является обеспечение учебного процесса квалифицированными кадрами.

Образовательный процесс по программам высшего образования обеспечивается профессорско-преподавательским составом в количестве 16 человек, из них с ученой степенью доктора наук 3 человека, с ученой степенью кандидата наук 11 человек. Общая остепененность (по нагрузке) всего составляет 92%. Доля штатных ИПС (без работающих по договорам гражданско-правового характера) 86 %, из них все имеют ученую степень кандидата или доктора наук.

Базовое образование и научная специализация преподавателей соответствует преподаваемым ими дисциплинам.

Образовательный процесс по программам среднего профессионального образования обеспечивается педагогическими кадрами в количестве 9 человек, имеющими высшее образование, соответствующее профилю преподаваемых дисциплин (модулей), в т.ч., 3 преподавателя – высшей квалификационной категории и 3 – первой квалификационной категории.

Преподаватели дисциплин и модулей профессионального цикла имеют опыт деятельности в организациях соответствующих профессиональных сфер. В соответствии с производственной необходимостью ежегодно часть преподавателей проходят стажировку и курсы повышения квалификации.

Вузом разработана стратегия по обеспечению качества подготовки выпускников с привлечением представителей работодателей.

Основные образовательные профессиональные программы среднего профессионального образования разработаны с учетом направленности на удовлетворение потребностей рынка труда и работодателей и ежегодно обновляются с учетом запросов работодателей. В Филиале созданы условия для максимального приближения программ текущей и промежуточной аттестации обучающихся по дисциплинам и междисциплинарным курсам профессионального цикла к условиям их будущей профессиональной деятельности - для чего, кроме преподавателей конкретной дисциплины (междисциплинарного курса), в качестве внешних экспертов активно привлекаются работодатели.

Для аттестации обучающихся на соответствие их персональных

достижений поэтапным требованиям соответствующей ОПОП (текущая и промежуточная аттестация) созданы фонды оценочных средств, позволяющие оценить знания, умения и освоенные компетенции. Фонды оценочных средств для промежуточной аттестации разрабатываются и утверждаются образовательной организацией самостоятельно, а для государственной (итоговой) аттестации - разрабатываются и утверждаются образовательной организацией после предварительного положительного заключения работодателей.

Филиалом созданы условия для максимального приближения программ текущего контроля успеваемости и промежуточной аттестации обучающихся к условиям их будущей профессиональной деятельности - для чего, кроме преподавателей конкретной дисциплины, в качестве внешних экспертов активно привлекаются работодатели. Объединения работодателей также участвуют в определении конкретных видов профессиональной деятельности, к которым готовится бакалавр.

3. НАУЧНО-ИССЛЕДОВАТЕЛЬСКАЯ ДЕЯТЕЛЬНОСТЬ

Преподавателями проводится научно-исследовательская работа по следующим направлениям:

1. Развитие системы хозяйственного учета, экономического анализа и аудита в России (зав. кафедрой ЭиГД – Асриев С.В.);
2. Математическое моделирование экономических, производственных и образовательных процессов (профессор кафедры ЭиГД – Хубаев Г.Н.);
3. Актуальные вопросы и проблематика развития отдельных институтов уголовного права России (доцент кафедры ЭиГД – Бидова Б.Б.).

Исследования направлены, в том числе на практическое внедрение их результатов на уровне коммерческих организаций, расположенных в регионе Кавказских Минеральных Вод.

В рамках указанных выше направлений кафедрами осуществляются научно-исследовательская работа на хоз. договорных началах.

Так, в 2016 г. выполнялись следующие исследования на хоздоговорной основе:

№ 1612/16 «Стратегический подход в управлении устойчивым развитием хозяйствующих субъектов курортно-рекреационной сферы в региональной экономике», заказчик ООО "Дружба-Ростов" (г. Кисловодск), руководитель работы к.э.н., зав. кафедрой экономики и информационных технологий Асриев С.В. Исполнители: к.э.н., доц. Агабекян С.Г.; к.с.н. Киселева Н.Н.; к.э.н., доц. Саркисянц Г.В. Объем финансирования составил 220 тыс. руб.;

№ 1662/16 "Исследование развития туристско-рекреационного потенциала курортного региона", заказчик ООО "Дружба-Ростов"(г.

Кисловодск), руководитель работы, к.э.н., зав. кафедрой экономических и гуманитарных дисциплин Асриев С.В. Исполнители: к.э.н., доц. Агабекян С.Г.; к.с.н. Киселева Н.Н.; к.э.н., доц. Саркисянц Г.В. Объем финансирования составил 220 тыс. руб. Объем финансирования составил 240 тыс. руб.

Необходимо отметить, что объем хоздоговорной НИР, выполняемой временными творческими коллективами филиала в период 2014-2016 гг. сокращался. Так в 2014 г. выполнено работ на сумму 750 тыс. руб., в 2015 г. - на сумму 572 тыс. руб., а в 2016 г. - 460 тыс. руб. Это объясняется сокращением штата ППС в связи с общим сокращением объемов деятельности филиала. Однако выполняемые НИР в рамках хоздоговоров позволяют филиалу выполнить соответствующий критерий ежегодного мониторинга эффективности ВУЗов (55,76 тыс. руб. на одну ставку ППС против норматива 51,28 тыс. руб.).

Также в 2016 г. в филиале выполнена научно-исследовательская работа в рамках внутривузовского гранта. 02ф/16-вн "Стратегический подход в управлении устойчивым развитием хозяйствующих субъектов в региональной экономике". Руководителем работы выступала к.э.н., зам. директора Файсканова А.Б. Исполнители: к.э.н., зав. кафедрой экономических и гуманитарных дисциплин Асриев С.В.; к.э.н., доц. Агабекян С.Г.; к.с.н. Киселева Н.Н. Объем финансирования составил 700 тыс. руб.

Сотрудники Филиала принимали участие во всероссийских и международных конференциях, среди которых необходимо выделить следующие:

VIII международная научно-практическая конференция: «21 век: Фундаментальная наука и технологии - перспективные разработки», North Charleston, SC, USA 25-26.01.2016 г.;

XXI Международная научно-практическая конференция «Актуальные проблемы в современной науке и пути их решения», г. Москва, 29.01.2016 г.;

Международная научно-практическая конференция профессорско-преподавательского состава, аспирантов и молодых ученых «Теория и практика применения международных стандартов финансовой отчетности (на английском языке)», г. Ростов-на-Дону, РГЭУ (РИНХ), 10.11.2016 г.;

XX Международная научно-практическая конференция "Системный анализ в проектировании и управлении (SAEC)", Санкт-Петербург СПбПУ, 29-30 июня 2016 г.;

IX Международная научно-практическая конференция "Инновационное развитие российской экономики", г. Москва, 2016 г.;

III Международная научно-практическая конференция «Актуальные вопросы науки и практики в XXI в. (в области естественных и технических наук)», г. Нижневартовск, 2016 г.;

Четвертый Симпозиум "Актуальные проблемы информатизации, математических и естественных наук" в рамках "Университетских чтений", 14-15 января 2016 г.

В 2016 г. в филиале проведено три масштабных научных мероприятия:

VIII Региональная студенческая научно-практическая конференция "Наука и технологии в современном мире", 15 апреля 2016 г.;

XVII Всероссийский Симпозиум по прикладной и промышленной математике. Весенняя сессия. Памяти академика Самвела Самвеловича Григоряна, 1–8 мая 2016 г.;

II Конференция аудиторов Юга России «Состояние Российского аудита сегодня и перспективы его развития. Укрупнение СРО аудиторов. Типичные ошибки, выявляемые в ходе внешнего контроля качества Федеральным казначейством», 31 октября 2016 г. Данное мероприятие прошло по совместной инициативе Саморегулируемой организации аудиторов НП аудиторская ассоциация содружество и СРО аудиторов НП «ИПАР». В конференции приняли участие сотрудники кафедры ЭиГД, а также студенты-экономисты. Круглый стол посетили 20 профессиональных аудиторов, руководителей аудиторских фирм Северо-Кавказского Федерального округа. Модератором Круглого стола выступила Рыбенко Галина Анатольевна (Ростов-на-Дону) – вице-президент СРО Аудиторов НП ААС, член Правления СРО Аудиторов НП ААС, Член Комиссии по контролю за качеством аудиторской деятельности СРО Аудиторов НП ААС. В качестве почетного эксперта принял участие Чая Владимир Тигранович (Москва) - член Правления, учредитель НП ААС, председатель Комиссии НП ААС по контролю за качеством аудиторской деятельности, главный научный сотрудник, заместитель заведующего кафедры учета, анализа и аудита экономического факультета МГУ имени М.В. Ломоносова, член Дисциплинарной комиссии, д.э.н., профессор.

В Филиале проводился ряд мастер-классов и бизнес-тренингов:

1. Представители Северо-Кавказского банка ПАО «Сбербанк России» при поддержке Правительства Ставропольского края в рамках акции «День финансовой грамотности в учебных заведениях» 25 октября 2016 г. провели на базе филиала мастер-класс, посвященный вопросам повышения компетентности и активности студентов в вопросах пользования современными банковскими розничными продуктами. В качестве эксперта выступила специалист отдела «Банк XXI» Ковалева Ольга Сергеевна;

2. 2 декабря 2016 г. состоялся мастер-класс по профессиональным основам работы налогового инспектора. В качестве экспертов выступали сотрудники Инспекции Федеральной налоговой службы России по г. Кисловодску: Бабарыкина Марина Николаевна - начальник отдела учета и работы с налогоплательщиками, Киркитадзе Вахтанг Анзорович - заместитель начальника отдела камеральных проверок №2.

В 2016 г. произошли реорганизационные процедуры в структуре филиала, в результате чего кафедры ЭиИТ и ПиГД объединены в кафедру ЭиГД. Это также результат сокращения объемов деятельности и оптимизации структуры. В связи с отсутствием студентов направления "Юриспруденция" очной формы обучения, а также направления "Прикладная информатика" 01.09.2016 г. ликвидированы СНК "Правовед" и СНК "Информатик". СНК "Бухгалтер" и СНК "Экономист" объединены под

названием "Экономист". Заседания СНК проводились ежемесячно. Лучшие работы студентов были заслушаны и обсуждались на конференциях и семинарах. В текущем учебном году студенты и преподаватели филиала принимали участие в научно-практических конференциях головного ВУЗа и других ВУЗов нашего региона и России. Проведен смотр-конкурс студенческих научных работ.

Совместно с компанией «1С» и его крупнейшим дистрибьютором на Юге России «1С-ГЭНДАЛЬФ» прошло главное мероприятие компании «1С» для студентов - «День 1С: Карьеры». Студентам была предоставлена возможность сдачи экзамена «1С: Профессионал» на льготных условиях. В тестировании приняли участие шестеро студентов направления «Экономика», четверо из которых прошли испытания успешно, это Аكوпова Яна; Авилова Ольга, Мелкумян Грета, Полухина Екатерина. Этим студентам выданы сертификаты «1С: Профессионал». Данный сертификат является документом, подтверждающим высокий уровень знания программы «1С: Бухгалтерия 8» и высоко ценится работодателями. Также в рамках данного мероприятия студентам-участникам выданы именные сертификаты, дающие право интернет-доступа к информационно-технической системе "1С".

Преподавателями филиала велась активная научная и научно-практическая деятельность по подготовке студентов к конференциям, как внутривузовским, так и в других ВУЗах. Имеются публикации и сборники статей. Так, проведенная в апреле 2016 г. Восьмая Региональная студенческая научно-практическая конференция "Наука и технологии в современном мире", приуроченная к 85-летию РГЭУ (РИНХ) привлекла 65 участников из одиннадцати образовательных учреждений Юга России. По итогам конференции сформирован сборник трудов, размещенный в системе РИНЦ.

Перечень основных публикаций преподавателей филиала в 2016 году:

I. Статьи, опубликованные в научных журналах мира, индексируемых в базе данных Web of Science или Scopus:

1. Asriev S.V. Kukarin M.V., Medovyi V.V., Sarkisyants G.V., Shailieva M.M. Governance developed industrial bases of reproduction of the national economy // International business management. 2016. Т. 10. № 7. С. 1140-1149.

2. Bidova B.B., Sultanovna A.C., Eminovna G.E., Shakhidovich M.S., Mamutovich D.H. Problems of counteraction to religious extremism in the Russian Federation // The Social Sciences (Pakistan). - 2016. - Т. 11. № 10. - С. 2439-2445.

3. E.V. Kuznetsova, I.N. Bogataya, N.N. Khakhonova, S.P. Katerinin Methodology of Building up the Accounting and Analytical Management Support for Organizations in Russia. // ERSJ, Volume XX, Issue 1, 2017. P.258-269

4. Khubaev G.N., Rodina O.V., Shirobokova S.N. Assessment total cost of ownership of the process of accounting // American Science Review. – 2016. – № 2. – p. 59-62. (Чикаго, США)

5. Tikhomirov A.A., Filimonova N.V., Shaylieva M.M., Bidova B.B., Ganaeva E.E. Client-oriented technical design as a factor of formation of industrial

policy economic integration // *International Business Management*. - 2016. - Т. 10. № 7. - С. 1346-1353.

II. Иные зарубежные публикации:

1. Хубаев Г.Н., Калугян К.Х., Родина О.В., Щербаков С.М., Широбокова С.Н. Визуальные и имитационное моделирование деловых процессов для экспресс-оценки ресурсоёмкости товаров и услуг // *The scientific heritage*. – 2016. – № 5 (5). – р. 92-99. (Будапешт, Венгрия)

2. Chernischev A.B., Martirosyan A.V., Martirosyan K.V. Methods of distributed systems' structured modeling. // 2016 IEEE NW Russia Young Researchers in Electrical and Electronic Engineering Conference – 2016. С. 283-289.

3. Хубаев Г.Н., Родина О.В., Широбокова С.Н. Бухгалтерский учет: экспресс-оценка затрат ресурсов // *Sciences of Europe*. VOL 1. – 2016. – № 5. – р. 102-111. (Прага, Чехия)

4. Хубаев Г.Н., Широбокова С.М., Щербаков С.М. Преобразование IDEF3-моделей в UML-диаграммы для автоматизированного синтеза имитационных моделей // *European Journal of Economics and Management Sciences*. – 2016. – № 4. – р. 14-24. (Вена, Австрия)

5. Хубаев Г.Н., Щербаков С.М., Широбокова С.Н. Алгоритмы и программное обеспечение экспресс-оценки ресурсоёмкости товаров и услуг // *Содружество* (Научный российско-китайский журнал). – 2016. – № 9.

6. Khubaev G.N. The design of multifunctional products: the composition of operations and minimization of costs of resources (the case of design software) // *European Journal of Economics and Management Sciences*. – 2016. – № 1. – р. 22-29. (Вена, Австрия)

7. Khubaev G. Management personnel classification by skill level and creativity // *European science review*. Section 14. Economics and management. – 2016. – № 5-6. – р. 223-228. (Вена, Австрия)

8. Khakhonova N.N. Actual problems of disclosure of information in the management reporting//*The scientific heritage 2016 VOL 1, No 2 (2) (2016) c. 53-56*

9. Khakhonova N.N. Fundamental principles of organization and functioning of an accounting system of a company// 21 century: fundamental science and technology VIII: Proceedings of the Conference. North Charleston, 25-26.01.2016, Vol. 1— North Charleston, SC, USA:CreateSpace, 2016, p. 224, 177-180p.

10. Khakhonowa N.N. Aktuelle fragen der Geldbestandsverwaltung (Geldbestands management) der kommerziellen Organisationen Russlands Scince and world. *International scientific jornal*. // 2016. - № 3(31) - Vol. 11.— р 56-58.

11. Khakhonowa N.N. Development of methods of disclosure of accounting and analytical information in accounting and management reports// *Евразийский союз ученых (ЕСУ)*, 2016. - № 1 (22),- с. 126-129

III. Публикации в российских научных журналах, включенных в перечень ВАК:

1. Асриев С.В. Технология форсайта в стратегическом управлении курортно-рекреационной сферой региональной экономики // Международное научное издание Современные фундаментальные и прикладные исследования. -2016. -№ 1 (20). - с. 63-67.

2. Асриев С.В., Медовый В.В. Риэлторство как среда предпринимательской девелоперской деятельности // Экономика и предпринимательство. 2016 - № 11 (ч. 4)

3. Атрощенко О.И., Чернышев А.Б. Синергетический синтез законов управления в экологической системе «хищник-жертва» и моделирование замкнутых систем // Известия ЮФУ. Технические науки. – 2016. № 4 (177). – С. 49-59.

4. Бидова Б.Б. Анализ современных этнополитических угроз национальной безопасности России // Международное научное издание Современные фундаментальные и прикладные исследования. - 2016. - № 1 (20). - с. 191-195.

5. Бидова Б.Б. Проявления религиозного экстремизма в преступлениях на религиозной почве // Международное научное издание Современные фундаментальные и прикладные исследования. - 2016. - Т. 2. № 2 (21). - с. 89-92.

6. Бидова Б.Б., Оссауленко С.Л. Криминальный религиозный экстремизм: понятие, сущность и пути преодоления // Международное научное издание Современные фундаментальные и прикладные исследования. - 2016. - Т. 2. № 2 (21). - с. 93-97.

7. Козлов В.А., Рындюк В.А., Оршанский А.Ю., Чернышев А.Б. Вероятностная модель системы симметричных криптографических преобразований для дистанционного управления объектами по открытым каналам связи // Международное научное издание Современные фундаментальные и прикладные исследования. – 2016. Т. 2. № 2 (21). – С. 43-48

8. Рубинчик И.А., Хахонова Н.Н. Исследование variability бизнес-процессов внутреннего контроля движения материалов // Аудиторские ведомости. – 2016. - №11. - с. 40-51

9. Тимченко А.Б., Тимченко О.В., Суюнова Г.Б., Чернышев А.Б. Комбинированная модель формирования прогнозного образа будущего // Научное обозрение. – 2016. № 9. – С. 188-192

10. Флоринский О.С. Использование современных информационных технологий при разработке природоохранных и противоэрозионных мероприятий при дождевании // Международное научное издание "Современные фундаментальные и прикладные исследования". - 2016. - №4 (23)

11. Хахонова Н.Н., Крутских Р.В. Идентификация и классификация методов учета влияния инфляции. // Финансовые исследования. – 2016. - № 1. – с. 86-92

12. Хубаев Г.Н., Родина О.В., Широбокова С.Н. Автоматизированный синтез имитационных моделей – универсальный инструментарий для экспресс-оценки и оптимизации ресурсов в системах бухгалтерского учета // Современные наукоемкие технологии. Региональное приложение. Инженерно-технические науки – управление и информатика. – 2016. – № 2 (46). – с. 112-120.

13. Хубаев Г.Н., Шевченко С.В. Методика экспресс-оценки характеристик потребительского качества веб-сайтов (на примере веб-сайтов управляющих компаний в сфере ЖКХ) // Качество и жизнь. – 2016. – № 1 (9). – с. 77-84.

14. Хубаев Г.Н., Широбокова С.Н. Формирование универсальных объектов конвертера «TOADCONVERTER» из XML-файла экспорта IDEF3-диаграмм // Вестник Ростовского государственного экономического университета (РИНХ). – 2016. – № 1 (53). – с. 178-185

IV. Иные публикации в изданиях, включенных в Российский индекс научного цитирования (РИНЦ):

1. Айсаханова Е.С., Бидова Б.Б. Освобождение от уголовной ответственности и наказания при совершении преступления небольшой и средней тяжести: Монография. - Кисловодск: Учебный центр "Магистр", 2016. - 124 с.

2. Асриев С.В. Бухгалтерский учет и анализ: Учебное пособие. - Кисловодск: издательство УЦ «МАГИСТР», 2016. - 68 с.

3. Асриев С.В., Галустов В.У., Файсканова А.Б. О формах и способах организации научно-исследовательской работы студентов в университетах // Материалы Восьмой региональной научно-практической конференции, посвященной 85-летию РГЭУ (РИНХ). - Кисловодск, 15 апреля 2016 г. - с. 10-16

4. Аудит. Учебное пособие / Хахонова Н.Н., Богатая И.Н. Хахонова И.И. Под ред. Хахоновой Н.Н. – 3-е изд. – М.: ИЦ РИОР, НИЦ ИНФРА-М, 2016. – 384 с.

5. Бидова Б.Б. Анализ процесса урегулирования этнических конфликтов // Актуальные проблемы гуманитарных и естественных наук. - 2016. - №2-3, с. 164-166

6. Бидова Б.Б. Идеологическое обоснование терроризма // Евразийский научный журнал. 2016. № 1. С. 19-21.

7. Бидова Б.Б. Наложение ареста на имущество в уголовном судопроизводстве // Вопросы гуманитарных наук. - 2016. - № 2(83). - с. 95-98

8. Бидова Б.Б. Познавательная активность студентов как психолого-педагогическая проблема // Образование и воспитание. 2016. № 2 (7). С. 64-66.

9. Бидова Б.Б. Правовые основы профилактики экстремизма // Экономика и социум. 2016. № 1 (20). С. 1147-1152.

10. Бидова Б.Б. Проблема светскости государства и религиозный экстремизм в средствах массовой информации // Молодой ученый. - 2016. -

№1. - с. 786-789

11. Бидова Б.Б. Разграничение экстремистских и террористических преступлений // Научный вестник Магистр. 2016. № 1. С. 125-130.

12. Бидова Б.Б. Религиозный фактор как катализатор терроризма // Актуальные проблемы гуманитарных и естественных наук. - 2016. - №6-2, с. 134-136

13. Бидова Б.Б. Специфика формирования ответственного поведения у современных студентов высших учебных заведений // Образование и воспитание. 2016. № 1 (6). С. 94-96.

14. Бидова Б.Б. Формирование толерантности студента в поликультурной образовательной среде // Педагогика высшей школы. 2016. № 1 (4). С. 24-25.

15. Бидова Б.Б., Айсханова Е.С. Мошенничество в сфере страхования: уголовно-правовые аспекты: Монография. - Кисловодск: Учебный центр "Магистр", 2016. - 136 с.

16. Бидова Б.Б., Ганаева Е.Э. Феномен экстремизма и экстремистские преступления: Монография. - Кисловодск: Учебный центр "Магистр", 2016. - 182 с.

17. Бидова Б.Б., Ганаева Е.Э., Муцалов Ш.Ш. Уголовное право: общая часть: Учебник. В 2-х томах. - Кисловодск, 2016. Том 1, 137 с.

18. Бидова Б.Б., Ганаева Е.Э., Муцалов Ш.Ш. Уголовное право: особенная часть: Учебник. В 2-х томах. - Кисловодск, 2016. Том 2, 338 с.

19. Бухгалтерский финансовый учет: Учебник. / И.Н. Богатая, Н.Н. Хахонова - М.: КНОРУС, 2016 – 580 с. (С грифом ГОУ ВПО «Государственный институт управления»)

20. Бухгалтерское дело. Учебное пособие. - М.: КНОРУС, 2016 – 570 с. (С грифом «Рекомендовано УМО по образованию в области финансов, учета и мировой экономики»)

21. Вардазарян А.Г., Флоринский О.С. Вечные ячейки памяти из наноструктурированного стекла // «Молодая наука-2016». Сборник научных трудов IV-й ежегодной научно-практической конференции «Университетская наука – региону» / под ред. Т.А. Шебзуховой, А.А. Вартумяна, И.М. Першина. – Пятигорск: Издательство ПФ СКФУ, 2016. – Т.1. – С. 35-36

22. Калугян К.Х., Хубаев Г.Н. Теория систем и системный анализ: Учебное пособие. – Ростов-на-Дону: ИПК РГЭУ (РИНХ), 2016. – 76 с. – 5 п.л.

23. Саркисянц Г.В. Найдёнова Е.Ф. «Контроль исполнения налогового законодательства в организациях» // Наука и технологии в современном мире / Материалы Восьмой региональной научно-практической конференции, посвященной 85-летию РГЭУ (РИНХ) (Филиал ФГБОУ ВО «Ростовский государственный экономический университет (РИНХ)» в г. Кисловодске Ставропольского края, г. Кисловодск, 15 апреля 2016 года) [Электронный ресурс]. Кисловодск: Изд-во УЦ «МАГИСТР», 2016. – 283 с.

24. Саркисянц Г.В., Дубас Е. Методика разработки бизнес-плана финансового оздоровления предприятия // Наука и технологии в

современном мире / Материалы Восьмой региональной научно-практической конференции, посвященной 85-летию РГЭУ (РИНХ) (Филиал ФГБОУ ВО «Ростовский государственный экономический университет (РИНХ)» в г. Кисловодске Ставропольского края, г. Кисловодск, 15 апреля 2016 года) [Электронный ресурс]. Кисловодск: Изд-во УЦ «МАГИСТР», 2016. – 283 с.

25. Теория бухгалтерского учета и аудита: Учебное пособие. Ростов н/Д; Изд-во ЮРИУ- филиала РАНХиГС. – 2016. – 240с.

26. Флоринский О.С., Флоринская М.В. Использование программы «Statistica» при разработке методики обоснования элементов техники полива высокоуклонных участков дождевания // «Неделя науки-2016». Сборник научных трудов IV-й ежегодной научно-практической конференции «Университетская наука – региону» / под ред. Т.А. Шебзуховой, А.А. Вартумяна, И.М. Першина. – Пятигорск: Издательство ПФ СКФУ, 2016, - С. 57-61

27. Хахонова Н.Н. Аудит. Учебник. / Н.Н. Хахонова, И.Н. Богатая - М.: КНОРУС, 2016– 720 с. (С грифом ГОУ ВПО «Государственный институт управления»)

28. Хахонова Н.Н. Выявление и анализ факторов, влияющих на формирование денежных потоков коммерческих организаций. // Бюллетень науки и практики. Электрон. журн. – 2016. - №4 (апрель) - с 373 - 382.

29. Хахонова Н.Н. Изменение оценочных значений: порядок раскрытия информации в отчетности организаций. Развитие современной науки: теоретические и прикладные аспекты: сборник научных статей студентов, магистрантов, аспирантов, молодых ученых и преподавателей, под общей ред. Т.М.Сигитова. – Пермь: ИП Сигитов Т.М., 2016 – 276 с. С. 160-162

30. Хахонова Н.Н. Исследование сущности учетной категории «финансовый результат» // Наука и мир Science & World. - 2016, - №1

31. Хахонова Н.Н., Крутских Р.В. Развитие теоретико-методологических основ формирования управленческой отчетности коммерческих организаций в России: монография.– Издательские решения, 2016. – 192 с.

32. Хахонова Н.Н., Хахонова И.И. Классификация потребителей информации, формируемой в бухгалтерском учёте. // Символ науки. – 2016. - № 3. – с. 211-213

33. Хубаев Г.Н. Алгоритмы классификации лиц, принимающих решения, по уровню профессиональных знаний и творческим способностям // Наука и мир. – 2016. – № 5 (33). Ч.2. – с. 168-176.

34. Хубаев Г.Н. О взаимосвязи показателей «Ресурсоёмкость товаров и услуг» и «Качество жизни населения страны» // Наука и мир. – 2016. – № 12. – С. 42-46

35. Хубаев Г.Н. Экспресс-оценка и минимизация затрат ресурсов на содержание органов управления административно-территориальными образованиями // Бюллетень науки и практики. – 2016. – № 8 (9). – с. 148-162.

36. Хубаев Г.Н., Калугян К.Х., Родина О.В., Щербаков С.М., Широбокова С.Н. Универсальное методическое и инструментальное обеспечение экспресс-оценки и оптимизации ресурсоёмкости товаров и услуг // Бюллетень науки и практики. – 2016. – № 12. – С. 286-299.

37. Хубаев Г.Н., Широбокова С.Н., Сериков О.Н., Чезганов Д.А. Преобразование смешанных IDEF0- и IDEF3-моделей в UML-диаграммы деятельности: принципы парсинга XML-файла выгрузки // Наука и мир. – 2016. – № 1 (29). Т. 2. – с. 53-58.

38. Чернышев А.Б. Исследование распределенных систем на основе пространственно-частотного анализатора // Научная мысль. – 2016. № 2 – С. 59-66

4. МЕЖДУНАРОДНАЯ ДЕЯТЕЛЬНОСТЬ

Филиал участвует в реализации концепции образовательной деятельности головного вуза, являющегося одним из ведущих научных и методических центров в отечественной и международной системе подготовки специалистов высшей квалификации. Она строится на основе государственных аккредитационных требований, анализа систем качества образования в зарубежных учебных заведениях, материалах Всемирной конференции по высшему образованию, Европейского центра по высшему образованию ЮНЕСКО, адаптированных требований международной системы качества ISO 9000.

На протяжении всей своей деятельности Филиал осуществляет сотрудничество с зарубежными коллегами в виде участия в международных научных мероприятиях, а также публикации статей в зарубежных и международных изданиях.

В филиале обучается 8 студентов из стран СНГ, обучающихся по образовательным программам высшего образования и среднего профессионального образования, в т.ч. 3 студента по очной форме обучения и 5 - по заочной.

С целью повышения мобильности студентов в образовательном пространстве и в частности для повышения возможности участия студентов филиала в проводимой головным вузом программе двойного диплома Филиалом предусмотрено введение факультатива по английскому языку.

5. ВНЕУЧЕБНАЯ РАБОТА

Воспитательная работа и внеучебная деятельность в филиале направлена на формирование у каждого студента сознательной гражданской позиции, стремления к сохранению и приумножению нравственных, культурных и общечеловеческих ценностей, способностей к профессиональной деятельности и моральной ответственности за принимаемые решения.

С этой целью ведется работа по формированию у студентов

общекультурных компетенций: системы нравственных, духовных и культурных ценностей и потребностей, этических норм и общепринятых правил поведения в обществе, созданию условий для творческой самореализации личности.

В филиале создан институт кураторства с целью проведения организационно-воспитательной работы, которая направлена на помощь в управлении студенческой жизнью, на формирование добросовестного отношения студентов к учебе, к общественной работе, а также для создания в группах атмосферы психологического комфорта.

В каждой группе студентов избраны старосты, определен актив группы, закреплены кураторы. Еженедельно проводятся кураторские часы, на которых обсуждаются вопросы успеваемости, посещаемости студентов, а также проводятся беседы на темы нравственного поведения студентов, много внимания уделяется теме преступности среди молодежи.

Регулярно кураторами учебных групп проводятся беседы с просмотром кинофильмов о здоровом образе жизни, приглашаются специалисты, которые объясняют студентам, как надо бороться с вредными привычками и воспитывать в себе потребность быть здоровым.

Студенческий Совет филиала и кураторы групп активно работают в направлении патриотического воспитания: в мае провели акцию «Милосердие», в День пожилых людей был организован праздничный вечер. В канун Дня Великой Победы участвовали в городском субботнике по уборке мемориала. В декабре побывали с традиционным праздничным концертом и подарками в Детском доме.

В филиале органом студенческого самоуправления является Студенческий совет. При активном участии членов Совета были проведены Олимпиада «Пути познания» для выпускников школ г.Кисловодска, "День толерантности", "Дни открытых дверей" к основным праздникам проводятся культурно-развлекательные мероприятия (концерты, дискотеки).

Студенты принимают участие в городских молодежных мероприятиях в тесном сотрудничестве с МБУ "Центр молодежи" (<https://vk.com/mbusm26>).

Каждую весну филиал участвует в Студенческой весне, получая грамоты и дипломы за свои яркие выступления.

Преподавателями и студентами филиала проводится системная профориентационная работа со школьниками города и студентами организаций СПО. Филиалом заключены договоры сотрудничества с Управлениями образования городов Кисловодск, Георгиевск, Минеральные Воды.

Ежемесячно для школьников Кисловодска проводятся лекции по экономическому и правовому просвещению.

Важным направлением в воспитательной работе является воспитание правовой культуры и законопослушности среди студентов. В филиале проводились встречи с представителями территориального отдела Управления Роспотребнадзора, которые выступили с лекциями по антиалкогольной пропаганде, общественной организацией «Без

наркотиков!», межрайонным отделом Управления Федеральной службы по контролю за оборотом наркотиков по СК, сотрудниками следственного комитета, отдела внутренних дел г. Кисловодска с целью изучения девиантных явлений в студенческой среде.

6. МАТЕРИАЛЬНО-ТЕХНИЧЕСКОЕ ОСНАЩЕНИЕ

Для организации учебного процесса Филиал использует:

- на праве долгосрочной аренды 1 здание общей площадью 3619 кв.м;
- на условиях безвозмездного пользования помещения площадью 2852 кв.м.

Обучающиеся обеспечены медицинским обслуживанием, питанием, имеют условия для занятий физической культурой и спортом. Филиал имеет санитарно-эпидемиологическое заключение Федеральной службы по надзору в сфере защиты прав потребителей и благополучия человека о соответствии объектов, используемых для оказания образовательных услуг государственным санитарно-эпидемиологическим нормативам.

Материально-техническая база соответствует действующим санитарным и противопожарным нормам.

Помещения для проведения лекционных, практических и лабораторных занятий укомплектованы специализированной учебной мебелью и техническими средствами.

За последние пять лет материально-техническая база существенно обновлена. Возросла оснащенность аудиторий и лабораторий компьютерной и оргтехниккой. Четыре мультимедийные аудитории оснащены мультимедийными проекторами и компьютерами (две установки – стационарные, две – переносные с использованием ноутбуков). Студенты занимаются в трех компьютерных лабораториях, оснащенных современными ПК. В 2014 году было закуплено 13 новых компьютеров (всего компьютеров 64, в учебных целях используется 51). Все компьютеры объединены в локальную сеть, каждый из которых через прокси-сервер имеет доступ в Интернет по выделенной линии. Филиал обеспечен необходимым комплектом лицензионного программного обеспечения.

В Филиале есть библиотека, которая включает в себя абонемент и читальный зал с компьютерами и выходом в Интернет.

Собственный библиотечный фонд филиала составляет 20153 единиц хранения и включает учебно-методические и научные издания, нормативные документы, периодические издания, а также методические и справочные электронные издания на компакт-дисках. В общем библиотечном фонде учебная литература (не старше 5 лет) составляет 5224 экземпляра. Ежегодно осуществляется подписка на периодические издания по направлениям и специальностям подготовки.

Филиал в составе договора университета с правообладателем имеет доступ к электронно-библиотечной системе "Университетская библиотека

онлайн", которая предоставляет возможность круглосуточного дистанционного индивидуального доступа для каждого обучающегося из любой точки, в которой имеется доступ к сети Интернет, адрес в сети Интернет <http://www.biblioclub.ru>. ЭБС "Университетская библиотека онлайн" содержит издания учебной, учебно-методической и иной литературы по основным изучаемым дисциплинам, она сформирована на основании прямых договоров с правообладателями.

В сети Электронной библиотечной системы зарегистрировано около 400 пользователей. Регулярно актуализируется электронная база методических разработок по дисциплинам, реализуемых специальностей и направлений. Доступ к ней возможен для любого обучающегося с любого компьютера филиала, а для зарегистрированных пользователей и с личных компьютеров.

Совокупный библиотечный фонд Филиала, в который включены издания, включенные в ЭБС, а также хранящиеся на абонементе составляет 113170 экземпляров, из которых 95572 экземпляра - электронные документы. Большое внимание в Филиале уделяется обеспечению печатными и электронными ресурсами в формах, адаптированных к ограничениям здоровья обучающихся из числа лиц с инвалидностью. Общий библиотечный фонд для данных целей насчитывает 93017 экземпляров.

Материально-техническая база Филиала полностью удовлетворяет потребностям образовательного процесса. Имеющееся оборудование используется эффективно.

Студенты филиала в основном являются жителями г.Кисловодска и региона Кавказских Минеральных Вод, поэтому у филиала не возникает потребности в организации общежития для студентов.

7. ПОКАЗАТЕЛИ ДЕЯТЕЛЬНОСТИ ОБРАЗОВАТЕЛЬНОЙ ОРГАНИЗАЦИИ

Показатели деятельности образовательной организации высшего образования, подлежащей самообследованию

Наименование образовательной организации: **Филиал федерального государственного бюджетного образовательного учреждения высшего образования "Ростовский государственный экономический университет (РИНХ)" в г.Кисловодске Ставропольского края**

Регион, почтовый адрес: **Ставропольский край 357700, Ставропольский край, г. Кисловодск, пр. Дзержинского, д. 22/24**

Ведомственная принадлежность: **Министерство образования и науки Российской Федерации**

№ п/п	Показатели	Единица измерения	Значение показателя
1	Образовательная деятельность		
1.1	Общая численность студентов (курсантов), обучающихся по образовательным программам бакалавриата, программам специалитета, программам магистратуры, в том числе:	человек	269
1.1.1	по очной форме обучения	человек	32
1.1.2	по очно-заочной форме обучения	человек	0
1.1.3	по заочной форме обучения	человек	237
1.2	Общая численность аспирантов (адъюнктов, ординаторов, интернов, ассистентов-стажеров), обучающихся по образовательным программам подготовки научно-педагогических кадров в аспирантуре (адъюнктура), программам ординатуры, программам ассистентуры-стажировки,	человек	0
1.2.1	по очной форме обучения	человек	0
1.2.2	по очно-заочной форме обучения	человек	0
1.2.3	по заочной форме обучения	человек	0
1.3	Общая численность студентов (курсантов), обучающихся по образовательным программам среднего профессионального образования,	человек	141
1.3.1	по очной форме обучения	человек	141
1.3.2	по очно-заочной форме обучения	человек	0
1.3.3	по заочной форме обучения	человек	0
1.4	Средний балл студентов (курсантов), принятых по результатам единого государственного экзамена на первый курс на очной форме по программам бакалавриата и специалитета по договору об образовании на обучение по образовательным программам высшего образования	баллы	40,6
1.5	Средний балл студентов (курсантов), принятых по результатам дополнительных вступительных испытаний на первый курс на обучение по очной форме по программам бакалавриата и специалитета по договору об образовании на обучение по образовательным программам высшего образования	баллы	0

1.6	Средний балл студентов (курсантов), принятых по результатам единого государственного экзамена и результатам дополнительных вступительных испытаний на обучение по очной форме по программам бакалавриата и специалитета за счет средств соответствующих бюджетов бюджетной системы Российской Федерации	баллы	0
1.7	Численность студентов (курсантов) - победителей и призеров заключительного этапа всероссийской олимпиады школьников, членов сборных команд Российской Федерации, участвовавших в международных олимпиадах по общеобразовательным предметам по специальностям и (или) направлениям подготовки, соответствующим профилю всероссийской олимпиады школьников или международной олимпиады, принятых на очную форму обучения на первый курс по программам бакалавриата и специалитета без участия в олимпиадах	человек	0
1.8	Численность студентов (курсантов) - победителей и призеров олимпиад школьников, принятых на очную форму обучения на первый курс по программам бакалавриата и специалитета по специальностям и направлениям подготовки, соответствующим профилю олимпиады школьников, без вступительных испытаний	человек	0
1.9	Численность/удельный вес численности студентов (курсантов), принятых на условиях целевого приема на первый курс на очную форму обучения по программам бакалавриата и специалитета в общей численности студентов (курсантов), принятых на первый курс по программам бакалавриата и специалитета на очную форму обучения	человек/ %	0 / 0
1.10	Удельный вес численности студентов (курсантов), обучающихся по программам бакалавриата, программам специалитета, программам магистратуры (курсантов), обучающихся по образовательным программам бакалавриата, программам специалитета, программам магистратуры	%	0
1.11	Численность/удельный вес численности студентов (курсантов), имеющих диплом бакалавра, диплом специалиста или диплом магистра других организаций, осуществляющих образовательную деятельность, принятых на первый курс на обучение по программам магистратуры образовательной организации, в общей численности студентов (курсантов), принятых на первый курс по программам магистратуры на очную форму обучения	человек/ %	0 / 0
1.12	Общая численность студентов образовательной организации, обучающихся в филиале образовательной организации (далее - филиал)	человек	-
2	Научно-исследовательская деятельность		
2.1	Количество цитирований в индексируемой системе цитирования Web of Science в расчете на 100 научно-педагогических работников	единиц	-
2.2	Количество цитирований в индексируемой системе цитирования Scopus в расчете на 100 научно-педагогических работников	единиц	-
2.3	Количество цитирований в Российском индексе научного цитирования (далее - РИНЦ) в расчете на 100 научно-педагогических работников	единиц	-
2.4	Количество статей в научной периодике, индексируемой в системе цитирования Web of Science, в расчете на 100 научно-педагогических работников	единиц	-
2.5	Количество статей в научной периодике, индексируемой в системе цитирования Scopus, в расчете на 100 научно-педагогических работников	единиц	-
2.6	Количество публикаций в РИНЦ в расчете на 100 научно-педагогических работников	единиц	-
2.7	Общий объем научно-исследовательских, опытно-конструкторских и технологических работ (далее - НИОКР)	тыс. руб.	460
2.8	Объем НИОКР в расчете на одного научно-педагогического работника	тыс. руб.	55,76
2.9	Удельный вес доходов от НИОКР в общих доходах образовательной организации	%	2,67
2.10	Удельный вес НИОКР, выполненных собственными силами (без привлечения соисполнителей), в общих доходах образовательной организации от НИОКР	%	100
2.11	Доходы от НИОКР (за исключением средств бюджетов бюджетной системы Российской Федерации, государственных фондов поддержки науки) в расчете на одного научно-педагогического работника	тыс. руб.	55,76
2.12	Количество лицензионных соглашений	единиц	0

2.13	Удельный вес средств, полученных образовательной организацией от управления объектами интеллектуальной собственности, в общих доходах образовательной организации	%	0
2.14	Численность/удельный вес численности научно-педагогических работников без ученой степени - до 30 лет, кандидатов наук - до 35 лет, докторов наук - до 40 лет, в общей численности научно-педагогических работников	человек/ %	1 / 7,69
2.15	Численность/удельный вес численности научно-педагогических работников, имеющих ученую степень кандидата наук, в общей численности научно-педагогических работников образовательной организации	человек/ %	7,5 / 90,91
2.16	Численность/удельный вес численности научно-педагогических работников, имеющих ученую степень доктора наук, в общей численности научно-педагогических работников образовательной организации	человек/ %	0,75 / 9,09
2.17	Численность/удельный вес численности научно-педагогических работников, имеющих ученую степень кандидата и доктора наук, в общей численности научно-педагогических работников филиала (без совместителей и работающих по договорам гражданско-	человек/ %	-
2.18	Количество научных журналов, в том числе электронных, издаваемых образовательной организацией	единиц	0
2.19	Количество грантов за отчетный период в расчете на 100 научно-педагогических работников	единиц	0
3	Международная деятельность		
3.1	Численность/удельный вес численности иностранных студентов (курсантов) (кроме стран Содружества Независимых Государств (далее - СНГ), обучающихся по образовательным программам бакалавриата, программам специалитета, программам магистратуры, в общей численности студентов (курсантов), в том числе:	человек/ %	0 / 0
3.1.1	по очной форме обучения	человек/ %	0 / 0
3.1.2	по очно-заочной форме обучения	человек/ %	0 / 0
3.1.3	по заочной форме обучения	человек/ %	0 / 0
3.2	Численность/удельный вес численности иностранных студентов (курсантов) из стран СНГ, обучающихся по образовательным программам бакалавриата, программам специалитета, программам магистратуры, в общей численности студентов (курсантов), в	человек/ %	6 / 2,23
3.2.1	по очной форме обучения	человек/ %	2 / 6,25
3.2.2	по очно-заочной форме обучения	человек/ %	0 / 0
3.2.3	по заочной форме обучения	человек/ %	4 / 1,69
3.3	Численность/удельный вес численности иностранных студентов (курсантов) (кроме стран СНГ), завершивших освоение образовательных программ бакалавриата, программ специалитета, программ магистратуры, в общем выпуске студентов (курсантов)	человек/ %	0 / 0
3.4	Численность/удельный вес численности иностранных студентов (курсантов) из стран СНГ, завершивших освоение образовательных программ бакалавриата, программ специалитета, программ магистратуры, в общем выпуске студентов (курсантов)	человек/ %	2 / 1,45
3.5	Численность/удельный вес численности студентов (курсантов) образовательной организации, обучающихся по очной форме обучения по образовательным программам бакалавриата, программам специалитета, программам магистратуры, прошедших обучение за рубежом не менее семестра (триместра), в общей численности студентов (курсантов)	человек/ %	0 / 0
3.6	Численность студентов (курсантов) иностранных образовательных организаций, прошедших обучение в образовательной организации по очной форме обучения по образовательным программам бакалавриата, программам специалитета, программам магистратуры, не менее семестра (триместра)	человек	0
3.7	Численность/удельный вес численности иностранных граждан из числа научно-педагогических работников в общей численности научно-педагогических работников	человек/ %	0 / 0

3.8	Численность/удельный вес численности иностранных граждан (кроме стран СНГ) из числа аспирантов (адъюнктов, ординаторов, интернов, ассистентов-стажеров) образовательной организации в общей численности аспирантов (адъюнктов, ординаторов, интернов, ассистентов-стажеров)	человек/ %	0 / 0
3.9	Численность/удельный вес численности иностранных граждан стран СНГ из числа аспирантов (адъюнктов, ординаторов, интернов, ассистентов-стажеров) образовательной организации в общей численности аспирантов (адъюнктов, ординаторов, интернов, ассистентов-стажеров)	человек/ %	0 / 0
3.10	Объем средств, полученных образовательной организацией на выполнение НИОКР от иностранных граждан и иностранных организаций	тыс. руб.	0
3.11	Объем средств от образовательной деятельности, полученных образовательной организацией от иностранных граждан и иностранных юридических лиц	тыс. руб.	0
4	Финансово-экономическая деятельность		
4.1	Доходы образовательной организации по всем видам финансового обеспечения (деятельности)	тыс. руб.	17245,6
4.2	Доходы образовательной организации по всем видам финансового обеспечения (деятельности) в расчете на одного научно-педагогического работника	тыс. руб.	2090,38
4.3	Доходы образовательной организации из средств от приносящей доход деятельности в расчете на одного научно-педагогического работника	тыс. руб.	2090,38
4.4	Отношение среднего заработка научно-педагогического работника в образовательной организации (по всем видам финансового обеспечения (деятельности)) к средней заработной плате по экономике региона	%	-
5	Инфраструктура		
5.1	Общая площадь помещений, в которых осуществляется образовательная деятельность, в расчете на одного студента (курсанта), в	кв. м	116,18
5.1.1	имеющихся у образовательной организации на праве собственности	кв. м	0
5.1.2	закрепленных за образовательной организацией на праве оперативного управления	кв. м	0
5.1.3	предоставленных образовательной организации в аренду, безвозмездное пользование	кв. м	116,18
5.2	Количество компьютеров в расчете на одного студента (курсанта)	единиц	1,15
5.3	Удельный вес стоимости оборудования (не старше 5 лет) образовательной организации в общей стоимости оборудования	%	25,69
5.4	Количество экземпляров печатных учебных изданий (включая учебники и учебные пособия) из общего количества единиц хранения библиотечного фонда, состоящих на учете, в расчете на одного студента (курсанта)	единиц	312,24
5.5	Удельный вес укрупненных групп специальностей и направлений подготовки, обеспеченных электронными учебными изданиями (включая учебники и учебные пособия) в количестве не менее 20 изданий по основным областям знаний	%	100
5.6	Численность/удельный вес численности студентов (курсантов), проживающих в общежитиях, в общей численности студентов (курсантов), нуждающихся в общежитиях	человек/ %	0 / 0